

Betriebsanweisung Kohlewagen "OOt" – Spur N



Serie 1800



Bereits um die Jahrhundertwende gab es erste Versuche, spezielle Selbstentladungswagen einzusetzen – zur breiten Einführung kam es jedoch nicht. Ein zweiter Großversuch der Deutschen Reichsbahn zwischen 1924 und 1926 führte schließlich zur Bestellung des ersten Serienwagens. Die unterschiedlichen Ausführungen für Sand-, Koks-, Kohlen und Erztransporte differierten in der Länge und in Einzelheiten der Klappenanordnung. Bis 1932 setzte die DR 520 Exemplare des 10 Meter langen, genieteten Kohlewagens "OOt" ein. Sie wurden wie alle Selbstentlader dem Gattungsbezirk Oldenburg zugewiesen. Unter anderem transportierten sie schlesische Kohle zu Berliner Kraftwerken. 1971 musterte die Deutsche Bundesbahn die letzten Wagen aus.

Operating Instructions

"OOt" Coal Wagons – N gauge, 1800 Series

As early as the turn of the century there were attempts to develop special self-unloading wagons - although these were not widely introduced. A second major attempt by the Deutsche Reichsbahn (DR) between 1924 and 1926 eventually led to an order for the first series-production wagons. The various versions for the transport of sand, coke, coal and earth differed both in the length and the arrangement of the unloading flaps. By 1932 the DR had 520 of the 10-metre long, riveted "OOt" coal wagons in service. Like all such wagons they were allocated to the Oldenburg region. Amongst other things they transported Silesian coal to the power-stations of Berlin. The last of such wagons were taken out of service by the Deutsche Bundesbahn in 1971.

Istruzioni per l'uso

Vagone merci "OOt" – scartamento N, Serie 1800

Già all'inizio del secolo si tentò di progettare i primi vagoni con possibilità di scaricamento automatico, che non vennero tuttavia introdotti su larga scala. Un secondo tentativo avviato dalle Ferrovie Reali Tedesche tra il 1924 e il 1926 culminò con il primo vagone in serie. Le varie esecuzioni per il trasporto di sabbia, coke, carbone e ferro si differenziano in lunghezza e nei particolari della disposizione delle serrande. Fino al 1932 le ferrovie reali tedesche utilizzarono 520 esemplari del vagone merci "OOt" lungo 10 metri e inchiodato. Come tutti i carri a scarico automatico, essi furono assegnati al distretto Oldenburg. Tra l'altro essi servirono per trasportare il carbone dalla Slesia alle centrali elettriche di Berlino. Nel 1971 la Ferrovia Federale Tedesca tolse gli ultimi vagoni dalla circolazione.

Instructions de service

Wagon à charbon "OOt" – voie N, Série 1800

Au début du siècle on avait déjà fait des essais pour utiliser des wagons spéciaux auto-déchargeurs, mais on en resta là. Un deuxième essai important de la «Deutsche Reichsbahn» entre 1924 et 1926 finit par aboutir à la commande du premier wagon de série. Les diverses versions pour les transports du sable, du coke, du charbon et du minerai se différencient par la longueur et dans les détails de la disposition des trappes. Jusqu'en 1932, la DR utilisa 520 exemplaires du wagon à charbon "OOt" de 10 mètres de long et rivés. Comme tous les auto-déchargeurs, ils avaient été affectés au district d'Oldenburg. Ils transportaient entre autres les charbons de la Silésie aux centrales de Berlin. En 1971, la Deutsche Bundesbahn (Les chemins de fer allemands) a réformé les derniers wagons.

Allgemeine Hinweise General information

Ölen

Die Lagerstellen der Radsätze können sparsam mit Öl der Modellbaubranche geölt werden.

Kupplungen

Der Kupplungsschacht ist nach System Fleischmann. Somit können sämtliche Kupplungen aus der Modelleisenbahn-Branche der Spurgroße N (System Fleischmann) eingesetzt werden.

Beispiel:

Umrüsten auf Fleischmann Kurzkupplungen.

Oils

The wheel bearings should be oiled regularly with fine model oil.

Couplings

The coupling shaft is identical with the Fleischmann system. Consequently, it can be used with all standard N-gauge model railway couplings (Fleischmann) couplings.

Example:

Conversion to Fleischmann short couplings.

Ersatzteilliste Kohlewagen Spare Parts Coal Wagons

Pos.	Bestell Nr. Order no.	Benennung	Description
01*50.01	Aufbau Oberteil	Body Top
02*50.02	Aufbau Mittelteil	Body central part
03	1800.50.03	Puffer gewölbt, rechts	Buffer round, right
04	1800.50.04	Puffer flach, links	Buffer plain, left
05	1800.50.05	Ecktritt links	Footstep left
06	1800.50.06	Ecktritt rechts	Footstep right
07	1800.50.07	Bremsbühne	Brakemens footwalk
08	9952.00.05	Kupplung	Coupler
09	1800.50.09	Kinematik mit Normschacht	Coupler shaft
10	1800.50.10	Kupplungsfeder	Spring for coupler shaft
11	1800.50.11	Gewicht	Weight
12	1800.50.12	Untergestell	Chassis
13	1800.50.13	Drehgestell Innenlagerung	Truck inside bearing
14	1800.50.14	Radsatz	Wheel set
15	1800.50.15	Bremsrad	Brake wheel
16*50.16	Aufbau Unterteil	Body bottom

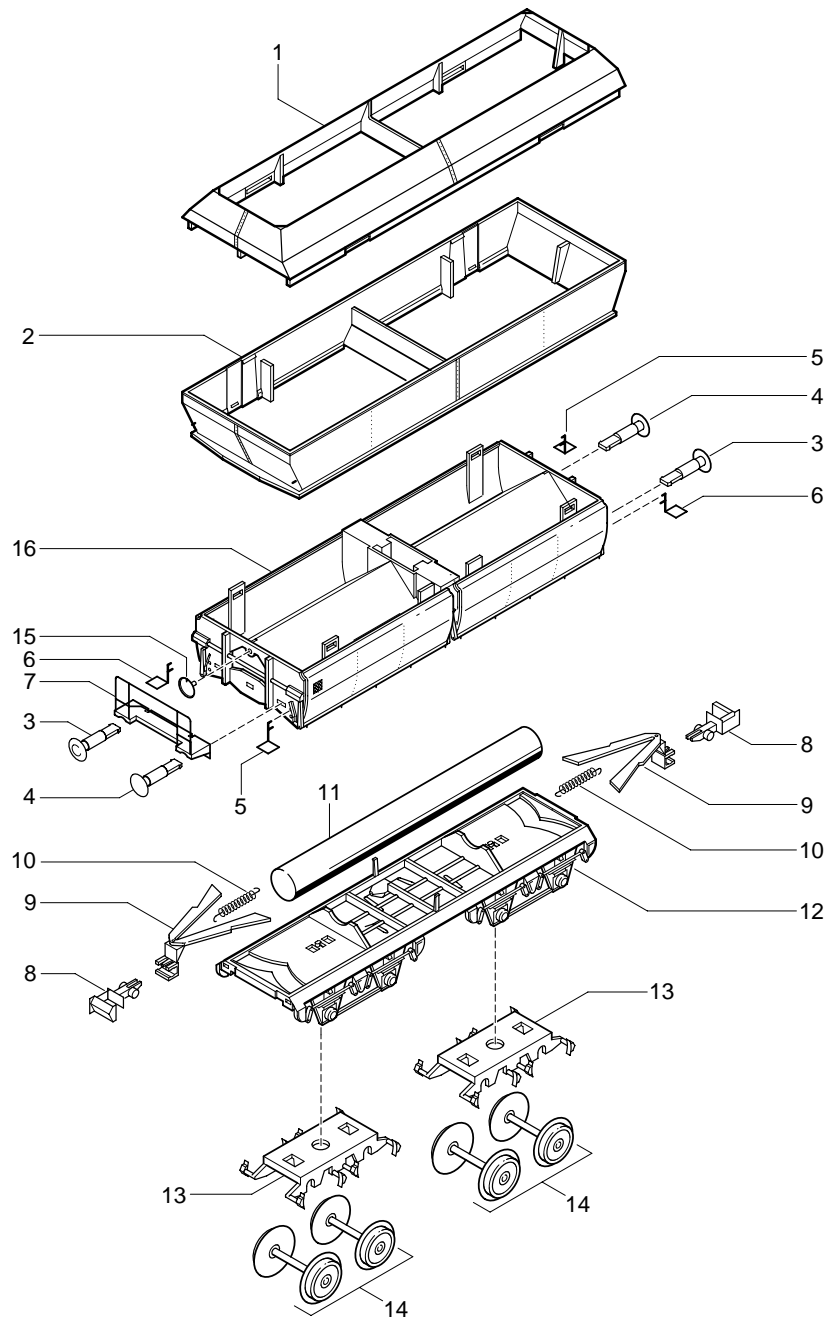
* Von diesem Wagen gibt es verschiedene Varianten die sich in Farbe und Beschriftung unterscheiden. Damit Sie bei der Ersatzteilbestellung für Ihre Wagen-Variante das entsprechend richtige Teil bekommen, müssen Sie bei der Bestell-Nr. (z.B.50.02) Ihre Artikel-Nr. eintragen und die aufgedruckte Beschriftung angeben.

Bestellbeispiel: – Artikel-Nr. = 1800.50.02
– Beschriftung = Oldenburg 692

* In order for you to receive the correct part when ordering spare parts for your wagon model, you have to complete order numbers (ex.50.02) with the number of your particular wagon and the relevant number.

Example of order number: – Number of your wagon = 1800.50.02
– Relevant number = Oldenburg 692

Ersatzteile Kohlewagen Spare Parts Coal Wagons





Brawa Modellspielwarenfabrik GmbH + Co.
Uferstraße 26-28 · D-73630 Remshalden
Telefon 07151 - 97 93 50
Telefax 07151 - 7 46 62
<http://www.brawa.de>
